

HOROYA

TRAVAIL
JUSTICE
SOLIDARITÉ

25
FRANCS

• BUREAUX, IMPRIMERIE PATRICE LUMUMBA 2^{ème} ETAGE • B. P. 341 — CONAKRY Tél. 51-50

EDITORIAL

QUI SE RESSEMBLENT S'ASSEMBLENT

Il y a quelque temps, un Compatriote résidant en Côte-d'Ivoire adressait au camarade Diallo Falilou, une lettre pleine de révélations dans laquelle il lui faisait part des méthodes d'intimidation et de corruption employées par les hommes du fameux Front dont il lui communiquait en même temps la liste des principaux animateurs.

Parlant toutefois de l'un de ces éléments speaker en langue nationale Guerzé, notre compatriote avait dit ; nous citons : «mais je ne connais pas encore le nom du speaker en langue Guerzé. Mais on dit ici que c'est un ancien employé de commerce qui a fui le pays pour se soustraire du paiement de l'argent qu'il devait au comptoir». Fin de citation.

Il nous est agréable de pouvoir vous présenter aujourd'hui ce fameux speaker que le Front compte utiliser pour convaincre les militants du P.D.G., et singulièrement ceux de langue Guerzé.

C'est un camarade, responsable de la Section de N'Zérékoré qui dans une lettre adressée au Secrétaire général du P.D.G., livre à l'opinion les précisions que voilà, concernant le grand speaker de langue Guerzé de Radio-Abidjan — Voici sa lettre :

A mon très cher Camarade,
Secrétaire général du P.D.G.,

Objet : Information sur le speaker Guerzé de
Radio - Abidjan

Il s'appelle Cécé Lama, du village de Pamporé, arrondissement de Koulé, Région Administrative de N'Zérékoré.

Cécé Lama était secrétaire à l'organisation du comité régional de la J.R.D.A. de 1962 à 1964. Tailleur de profession, le comité directeur l'avait désigné comme acheteur de produits pour le comptoir : en ce moment, son métier de tailleur était quelque peu paralysé.

Etant au comptoir, Cécé Lama a volé 300.000 francs qu'il avait soustrait de la provision qui lui avait été versée pour l'achat de produits.

Cécé Lama s'est servi de cette somme pour acheter une maisonnette de quatre pièces à 200.000 francs dans le quartier de Niâye, ainsi qu'une grosse moto M-Z.

Incapable de rembourser la somme de 300.000 francs après les inventaires, Cécé Lama s'est évadé en Côte-d'Ivoire où il s'est installé à Abidjan au quartier Boroma, en qualité d'apprenti-photographe.

Mais pour sa confusion, Lama Cécé devait apprendre un jour, qu'en application des décisions du septième Congrès du P.D.G., statuant sur les dettes contractées vis-à-vis de l'Etat, sa maisonnette avait été saisie et vendue pour rembourser sa dette.

Voilà, camarade Secrétaire général les raisons qui ont poussé Cécé Lama à adhérer au Parti des traitres à la Guinée qu'on appelle le Front.

Cécé Lama veut simplement se venger contre nous parce que le Parti n'encourage pas les voleurs.

Veuillez accepter, cher Camarade Secrétaire général, pour vous-même et pour les camarades du Bureau Politique National, mes fraternelles salutations.

Signé : T. M. de la Section de N'Zérékoré

Voilà le grand speaker qui tonne, rage et injurie à Radio-Abidjan. Le sieur Cécé Lama détourne cyniquement les deniers publics dans son pays ; il s'évade et se réfugie en Côte-d'Ivoire ; et là-bas, au lieu de se terrer pour digérer sa grande honte et pour se faire oublier, Cécé entreprend de donner des leçons à ceux qu'il a volés. Ils ont vraiment du front, ces hommes du Front.

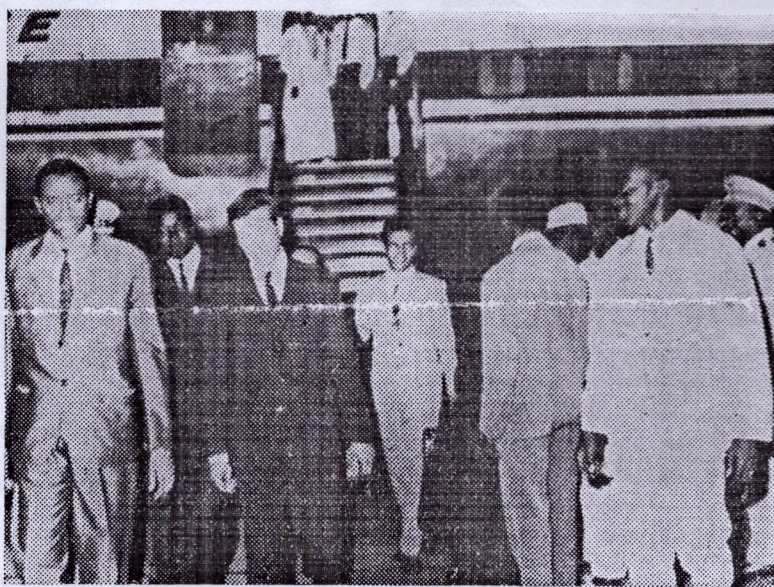
Mieux, Cécé trouve un Chef d'Etat, un Gouvernement pour l'accueillir, pour le féliciter d'avoir volé, pour lui

Suite page 4

KISSIDOUGOU:

ETAPE DECISIVE DU DEVELOPPEMENT ECONOMIQUE NATIONAL

3.- 43.000 tonnes de café produites par la GUINEE a l'issue du PLAN SEPTENNAL



M. Rabah Bitat, au centre de notre photo

Le Président Ah. Sékou Touré a reçu vendredi matin M. Rabah Bitat, ministre d'Etat algérien

La délégation gouvernementale algérienne conduite par M. Rabah Bitat Ministre d'Etat a été reçue vendredi 20 mai en audience par le Secrétaire général du Parti, le Président Ahmed Sékou Touré entouré des membres du Bureau Politique National.

De 11 h 30 à 15 h elle a eu avec la direction nationale du Parti d'importants entretiens qui ont porté sur la situation africaine et internationale, sur l'échange d'expérience, en tous les domaines entre les Révolutions algérienne et guinéenne.

Les entretiens interrompus par le déjeuner intime offert aux frères algériens par le Secrétaire général du Parti reprendront dans les jours qui suivent.

Hier la délégation algérienne a été l'hôte de la fédération de Fria. Elle a été accompagnée par Elhadj Diallo Saïfoulaye ministre d'Etat, M. Fofana Karim

secrétaire d'Etat au développement et Nabi Soumah chef de Protocole au ministère des af-

(Suite page 3)

Issu de la conférence économique réunie à Macenta les 15 et 16 mai 1964, le programme national de la production caféière en Guinée est élaborée en vue d'atteindre à la fin du Plan Septennal 43.000 tonnes de café marchand réparties de la façon suivante :

Macenta	10.000 tonnes
Kissidougou	9.000 "
Gueckédou	9.000 "
N'Zérékoré	8.000 "
Yomou	4.000 "
Beyla	1.000 "
Faranah	1.000 "
Kérouané	500 "
Kouroussa	500 "

Le projet définitif budgétaire déposé le 2 janvier 1965, arrêtait le montant des travaux du programme septennal à : 1.014.956.000 francs guinéens dont 335.915 en devises. La répartition des dépenses entre les différents travaux envisagés et leur échelonnement dans le temps figurant sur le tableau ci-dessous :

Depuis 1964 d'énormes efforts ont été fournis

Depuis la mise en chantier du programme de nombreux travaux ont déjà été réalisés.

(Suite page 2)



Ces travailleurs chinois et guinéens que l'on voit ici en plein labeur, ce sont quelques uns de ceux qui ont réalisé le barrage de Kinkon dans le Fouta-Djallon.

Vous pourrez lire dans le prochain numéro d'Horoya un grand reportage sur cette magnifique réalisation, au service de la construction nationale.

La Guinée l'Afrique le monde

RAPPORT DU MINISTRE DE L'ÉCONOMIE RURALE

(Suite de la première page)

Tout d'abord la création des germoirs. Cette phase a été complètement réalisée d'octobre 1964 à avril 1965 : 125 tonnes de semences de café importé et 137 ha de pépinières dans 85 germoirs répartis dans les régions administratives de Macenta, N'Zérékoré, Yomou, Gueckédou, Beyla, Faranah, Kérouané et Kouroussa.

Ce fut aussi l'aménagement des pépinières : 1.139 hectares de pépinières aménagées, 920 pépinières créées dans les comités et 313.178.900 jeunes caféiers repiqués dans ces pépinières.

Enfin, autre phase importante : la lutte contre la trachéomycose, le grand fléau du café.

42 équipes phytosanitaires ont été formées (formation accélérée en 3 mois). Chaque équipe se compose de 5 agents phytosanitaires. Il en existe une par arrondissement. 3.586 caféières ont été visitées par ces équipes et 4.215.769 caféiers trachéomycosés ont été détectés, arrachés et incinérés pendant la quinzaine phytosanitaire organisée du 16 au 30 mars 1965 dans les régions infectées.

109.413.979 caféiers furent recensés dans les anciennes caféières : 3,85 % en moyenne de ces caféiers étaient trachéomycosés ce pourcentage était tombé à 1,91 % au 30 août 1965.

A signaler aussi parmi les travaux réalisés l'entretien des anciennes caféières : 41.025 ha de plantations nettoyées en 1964, 37.858 hectares débroussés jusqu'au 30 novembre 1965.

Les travaux ont été financés sous deux formes différentes.

Tout d'abord des crédits de délégation du plan se répartissent comme ainsi :

Germoirs et pépinières	172.983.992
Action phyto-sanitaire	35.197.500
Plantations pilotes	4.400.000
Équipement des régions	28.308.508
Total	240.890.000 frs
Autre forme de financement :	
la valeur de la participation des populations en investissement humain : aux travaux de Germoirs	12.067.516
Aux travaux des pépinières	117.215.754
Total	129.383.240 frs.
Soit un total de dépenses estimées à	
	370.173.240 frs.

Les militants étaient là

Voyons tout d'abord les travaux en cours d'exécution. Tout d'abord l'entretien des pépinières villageoises.

L'arrosage pendant la saison sèche des jeunes caféiers en pépinière est le plus important et combien délicat des travaux d'entretien. Dans la majorité des cas, il est assuré par les militantes des comités de base du Parti ou la surveillance des agents de la Production. En effet, s'il fallait prévoir partout du personnel salarié, l'arrosage

des pépinières exigerait un volume de salaires de plus de 300 millions pendant les 7 mois de saison sèche. Le succès du programme café dépend surtout des dispositions efficaces prises par les organismes politiques et administratifs pour assurer l'arrosage régulier des plants. C'est pourquoi les régions administratives intéressées doivent être incessamment invitées à tout mettre en œuvre pour sauvegarder la survie des jeunes caféiers jusqu'à leur mise en place définitive.

Compte tenu d'une part de la participation volontaire des populations en investissement humain et d'autre part du plan de financement déjà établi l'entretien en 1966 d'un plan de caféier demandera 0.40 francs à l'Etat soit pour les 313.000.000 de jeunes caféiers un investissement de l'ordre de 125.200.000 francs et cela sans tenir compte des investissements humains relatifs à l'équipement des zones productives de café et à l'action arabe en Moyenne-Guinée.

313 millions de jeunes caféiers à planter d'ici à la fin de 1966

Autre aspects des travaux en cours de réalisation : la préparation de la campagne de plantation de jeunes caféiers.

La mise en place définitive des 313 millions de jeunes caféiers actuellement en pépinière constitue la phase la plus importante du programme café. C'est pourquoi un séminaire de 3 jours a groupé à Macenta au début du mois de novembre 1965, tous les cadres techniques de l'action café. Compte tenu des directives issues de ce séminaire et suggestions de la commission économique nationale lors de sa réunion du 5 janvier 1966, la politique de plantation a été définie.

En ce qui concerne les modalités de répartition des jeunes caféiers, la mise en place définitive des plants se fera en deux étapes.

La première étape, en hivernage 1966, verra la mise en place de tous les jeunes caféiers de pépinières qui seront assez grands et aptes à supporter la plantation soit environ 2/3 des plants en pépinière.

La dernière étape, en hivernage 1967, mettra en place tous les jeunes caféiers disponibles en pépinières après la 1ère étape.

Les formes de plantation retenues sont les plantations privées (individuelles), les plantations collectives des comités de base, les plantations des arrondissements, les plantations régionales, les plantations scolaires, et les plantations coopératives.

Dans le cas des plantations individuelles, la quantité à attribuer à chaque membre de la population active ne dépassera pas 1.500 caféiers (un ha). Les besoins en jeunes caféiers des

planteurs professionnels, des communautés villageoises, coopératives et régionales seront satisfaits sans tenir compte de cette limite.

Deux disciplines techniques à respecter

Le souci permanent des cadres techniques du café a été la recherche d'un équilibre entre les travaux de caféières et ceux des cultures vivrières. Deux types de calendriers sont établis, l'un pour la zone forestière, et l'autre pour la zone pré-forestière. calendriers-types en annexes.

Région intéressées	Nbre de plants repiqués en pépinières	Pertes possibles en pépinières	Prévision totale pour plantation.
Macenta	80.960.000	16.192.000	64.768.000
N'Zérékoré	74.740.000	14.036.000	59.792.000
Gueckédou	70.181.000	14.036.000	56.145.000
Yomou	47.862.000	9.573.000	38.289.000
Kissidougou	24.200.000	7.260.000	16.940.000
Kérouané	8.550.000	2.265.000	5.985.000
Faranah	3.075.000	925.000	2.150.000
Beyla	2.919.000	776.000	2.143.000
Kouroussa	701.000	201.000	500.000
TOTAL	313.178.000	66.466.000	246.712.000

Compte tenu de la situation géographique des régions, les pertes (1) et déchets en pépinières sont estimées à 20 % pour la zone forestière (Macenta, N'Zérékoré, Gueckédou, Yomou)

Compte tenu des difficultés d'exploitation des anciennes caféières dispersées à travers la brousse, il est ardemment recommandé l'alignement et le regroupement des plantations individuelles suivant les alliances familiales, de préférence le long des axes routiers et non loin des villages.

Deux disciplines techniques culturelles devront être respectées : choix judicieux des emplacements et respect des techniques de défrichage, de piquetage, de trouaison et de mise en place définitive.

Voici comment sera repartis les plants en pépinière.

et à 30 % pour la zone pré-forestière (Kissidougou, Beyla, Kérouané, Faranah et Kouroussa. Et voici la répartition des effectifs des plants à mettre en place en 1966 et 1967.

Région intéressée	Prévision totale pour plantation	1ère étape campagne 1966 2/3 des plants.	2ème étape campagne 1967 1/3 des plants
Macenta	64.768.000	43.100.000	21.668.000
N'Zérékoré	59.792.000	39.860.000	19.932.000
Gueckédou	56.145.000	36.760.000	19.385.000
Yomou	38.289.000	25.526.000	12.763.000
Kissidougou	16.940.000	16.940.000	—
Kérouané	5.985.000	2.150.000	—
Faranah	2.150.000	5.985.000	—
Beyla	2.143.000	2.143.000	—
Kouroussa	500.000	500.000	—
TOTAL	246.712.000	172.832.000	73.880.000

Les régions de la zone pré-forestière qui ont actuellement une seule étape (1966) en place définitive.

moins de jeunes caféiers en pépinière devront les mettre en place en 1967

une seule étape (1966) en place définitive.

L'entretien de 73.880.000 plants de pépinière demandera en 1967

RECAPITULATION GENERALE DES DEPENSES ET LEUR ECHELONNEMENT DANS LA PERIODE DU PLAN SEPTENNAL

Campagnes agricoles	DIFFERENTS POSTES DE DEPENSE					Volumés des dépenses
	Equipes phyto-sanitaires	Aménagement pépinières	Équipement Régions productrices	Assistance aux producteurs	Dépenses d'administration	
	1	2	3	4	5	
1964-65	31.160.000	150.500.000	31.125.000	39.000.000	9.580.000	261.365.000
1965-66	32.267.000	117.400.000	18.075.000	36.500.000	4.633.000	208.875.000
1966-67	32.921.000	60.800.000	12.475.000	37.500.000	6.000.000	149.696.000
1967-68	33.324.000	25.300.000	10.075.000	41.500.000	6.250.000	116.449.000
1968-69	33.366.000	2.600.000	8.475.000	47.500.000	4.760.000	96.701.000
1969-70	35.258.000	—	4.375.000	46.500.000	4.770.000	90.903.000
1970-71	35.322.000	—	4.375.000	46.500.000	4.770.000	90.967.000
TOTAL	233.618.000	356.600.000	88.975.000	295.000.000	40.763.000	1.014.956.000

DES OBJECTIFS A LA MESURE DE NOTRE PEUPLE

Aussi ambitieux soient-ils, les objectifs de production agricole fixés à l'ensemble de nos régions sont à la mesure des possibilités de notre peuple, de son engagement politique et de ses aspirations légitimes de vaincre le sous-développement dans les meilleurs délais et d'élever son niveau de vie grâce à la mystique du travail producteur qui s'est emparée de nos populations depuis le CNR de Gueckédou.

En effet, au moment où l'impérialisme moribond multiplie chaque jour ses méthodes criminelles d'intoxication, de division et d'assujettissement politique et économique des pays en voie de développement il y a du plus grand intérêt du peuple guinéen tout entier, symbole de la démocratie et de la dignité africaines de renforcer et de consolider davantage son unité nationale au sein de son grand Parti, le Parti Démocratique de Guinée, avec

(Suite page 3)

**MILITANTS DU P.D.G. !
CONSIDEREZ-VOUS COMME SOLDATS !
ORGANISEZ-VOUS !
PRENEZ TOUTES LES INITIATIVES CREATRICES POUR CONSOLIDER LES BASES DE LA REVOLUTION !**

La Guinée l'Afrique le monde

Le rapport du ministre de l'Economie rurale

à sa tête son vaillant et prestigieux Secrétaire général, le Président Ahmed Sékou Touré pour démasquer, déjouer et juguler toute tentative de sabotage plus ou moins voilée et hisser notre pays au rang des nations prospères.

Vive la Production !
Vive la Révolution !

EXEMPLE DE CALENDRIER TYPE DES TRAVAUX DE CAFÉIÈRES ET DE RIZIÈRES EN ZONE FORESTIÈRE (CAMPAGNE 1965/1966)

MOIS	Travaux de Rizières	Travaux de Caféières
Décembre Janvier	Récolte et traitement du Riz Défrichement des rizières de montagne	Nettoyage des anciennes Caféières - Entretien pépinières - Récolte et traitement café.
Février	Déboisement Tassage des battis	Choix des emplacements denouvelles caféières
Mars Avril	Brûlage des abattis Repos Ecouage	Débroussement et piquetage nouvelles caféières Début trouaison
Mai Juin	Labours et Sémis Désherbage	Trouaison dans les nouvelles caféières Début plantation
Juillet Août	Sarclage Protection par clôture de rizièrre contre agoutis	Achèvement de la mise en place des jeunes caféiers
Septembre Octobre Novembre	Surveillance des rizières contre les oiseaux pillards Début récolte	Nettoyage des anciennes plantations Début récolte

Notre souci est d'accélérer les travaux de caféières qui deviennent intenses pendant les mois où les travaux de rizières se ralentissent.

CALENDRIER-TYPE DES TRAVAUX DE CAFÉIÈRES ET DE RIZIÈRES EN ZONE PREFORESTIÈRE (CAMPAGNE 1965/1966)

MOIS	Travaux de Rizières	Travaux de Caféières
Décembre Janvier	Récolte riz de montagne Surveillance du riz de marais	Récolte et traitement du Café Choix emplacements des caféières
Février Mars	Récolte riz de marais	Défrichement des emplacements de nouvelles caféières
Avril	Défrichement rizièrre de montagne	Piquetage sur défrichement des nouvelles caféières
Mai Juin	Brûlage 1er labour dans les marais Sémis fonio et riz de montagne	Trouaison
Juillet Août	Sémis en montagne Dernier labour - labour et sémis dans bas-fond Sarclage	Mise en place définitive des jeunes caféiers
Septembre	Protection par clôture contre les agoutis	Nettoyage des anciennes plantations
Octobre	Récolte fonio et riz hâtif de montagne.	Etablissement des pare-feu autour des caféières.
Novembre		

Compte tenu de la lenteur dans la croissance des herbes en zone préforestière pendant la saison sèche, le défrichement des futures caféières y est avancée en février et mars sans risque de voir la défriche se couvrir de nouvelles herbes avant la plantation.

Quatre chalutiers soviétiques se sont ajoutés à la flotille de pêche guinéenne

(Suite de la 4e page)

politique par la mise en valeur rapide de toutes nos ressources économiques, sociales et culturelles, le Ministère de l'Economie Rurale a été chargé par le Parti et le Gouvernement de l'application du protocole Soviéto-Guinéen relatif au développement des pêches maritimes.

Nouvelles brèves

WASHINGTON. - Des photos des conditions météorologiques prises par NIMBUS - 2, le plus gros et le plus récent des satellites météorologiques sont fournies à des stations de transmission automatique de photographies situées au Nigéria, au Kenya et en République Malgache. Le satellite a été lancé dimanche de la base aérienne Vandenberg, en Californie. Un porte-parole du centre spatial Goddard de Greenbelt (Maryland), à proximité de Washington, a indiqué que la puissance de ce satellite était donnée, et qu'il s'était stabilisé.

SPORTS

En tournoi du championnat National de Basket-ball et de Volley-ball comptant pour la phase finale de la coupe PDG de la Guinée Maritime, dans le classement Général en Basket-ball :

- 1er - Conakry-I
- 2ème - Kindia
- 3ème - Conakry-II

en Volley-Ball

- 1er - Conakry-II
- 2ème - Conakry-I
- 3ème - Kindia.

En match de foot-ball retour championnat national demi-finale, Kindia a battu Labé par un score de 4 buts à 1.

Délégation algérienne

Suite de la première Page

faïres étrangères.

La fédération de Fria nous avait communiqué le programme suivant :

- 9 heures départ de Conakry par hélicoptère.
- Arrivée à Fria, réjouissances populaires.
- Visite de l'Usine de Fria,
- Dejeuner offert aux hôtes algériens par les autorités de la fédération,
- Retour à Conakry en début d'après-midi.

Hier, à 18 heures, le Président Ahmed Sékou Touré a donné une réception en l'honneur de Mr. Rabah Bitat et de sa suite.

Bien que les côtes guinéennes soient particulièrement riches en poisson de qualité, l'industrie de la pêche ne s'est pas développée au rythme croissant de nos besoins. En effet, au lendemain de notre indépendance, les quelques chalutiers privés étrangers qui opéraient en Guinée, ont quitté le pays, se refusant ainsi de coopérer avec notre jeune République. Par ailleurs, l'infrastructure adéquate n'existant pas, les bateaux guinéens au nombre limité ne pouvaient plus faire face au ravitaillement d'une population de plus en plus nombreuse et dont la consommation augmentait chaque jour, parallèlement à l'élévation du niveau de vie.

Après la réalisation de l'Entrepôt Frigorifique du Port d'une capacité de stockage de 300 t. par jour, il devenait possible de créer les conditions du développement de la production poissonnière. C'est pourquoi le chef de l'Etat, lors de sa dernière visite à Moscou, a tenu à accorder une mention spéciale à ces problèmes de pêche industrielle en Guinée, afin que soit définitivement résolue cette question cruciale de ravitaillement en

poisson.

En réceptionnant donc ces premiers chalutiers, je ne peux m'empêcher de rendre hommage, au nom du Parti et du gouvernement, à l'Union Soviétique qui, depuis notre indépendance, n'a menagé aucun effort pour apporter son concours efficace à l'édification rapide d'une Guinée libre et prospère.

Avant de terminer, permettez-moi Excellence, que je salue les équipages de ces chalutiers qui ont pu naviguer sans encombre de la Mer Noire à nos eaux territoriales.

Vive la coopération soviéto-guinéenne !

Vive l'amitié entre les peuples !

Auparavant S.E. Alexei Voronine, ambassadeur de l'U.R.S.S. avait souhaité à ses compatriotes: capitaines et membres de l'équipage. - une «coopération heureuse sur terre et sur mer avec leurs collègues guinéens.» S.E. Alexei Voronine a encore ajouté. «La présente remise de senneurs soviétiques est une des preuves de la coopération économique fructueuse entre la République de Guinée et l'Union des Républiques Socialistes Soviétiques.»

POÈME

La Révolution sur le chemin de la libération du continent

Eau limpide de ma source intarissable.
Poursuis ta mission au-delà de mes frontières
Pour apaiser la soif des peuples impérissables.
Grossis les rivières affaiblies
Détruis et enterre les débris et les barrages établis.
En te jetant dans les fleuves victorieux
Nourris-les de sagesse et d'expériences généreuses.
Les victoires déjà remportées par ta source grandissante
rafraichissent à jamais ton peuple reconnaissant.
Sur ton chemin, entre les rochers,
Se terrent des obstacles pervers.
Coule donc plus fort, incomparable source
Afin que tes victoires certaines
Découvrent tes immenses ressources
Et rapprochent de tes peuples les jours lointains.
Au-dessus des épaisses forêts d'Afrique
S'égosillent encore les condamnés historiques
Ils n'osent plus approcher ton cours
Convaincus que ta fermeté arrêtera leur parcours.
Tous les délégués qui grincet, gîtés entre les rochers de ton cours

Pour te frayer plusieurs directions
Seront enterrés par la force de ton élan de libération,
Sous les mêmes rochers embellissant ton parcours.
Partout où sur ta piste persévère tout messenger inconscient
Apaïse seulement la soif du courageux peuple patient
Et après toi réssucitera une action solidement consciencie.

Ho ! la source du bonheur de demain
Coule donc plus fort
Pour que vainque le successeur de l'oeuvre ancestrale.
L'océan n'est plus à distance
Et la mer se hâte d'avaler son cours vers l'océan
L'histoire veille, et ton eau jamais ne sera polluée.
Ho ! ma source libératrice
Coule donc plus fort.
Et tu tairas les perroquets domestiqués
Qui chantent «Front» au déclin de leur jour.

Frédéric Théodore.

HOROYA

TRAVAIL — JUSTICE — SOLIDARITE

Organe Quotidien du Parti Démocratique de Guinée
 COMPTE CHEQUES POSTAUX (C.C.P.) 7770
 BANQUE CENTRALE R. G. (B.C.R.G.) 32-34-58

1/2 finale de la Coupe P D G

VENDREDI 20 MAI

Gueckédou à battu Mamou par 4-0

Aujourd'hui dimanche, à partir de 16 h. 45

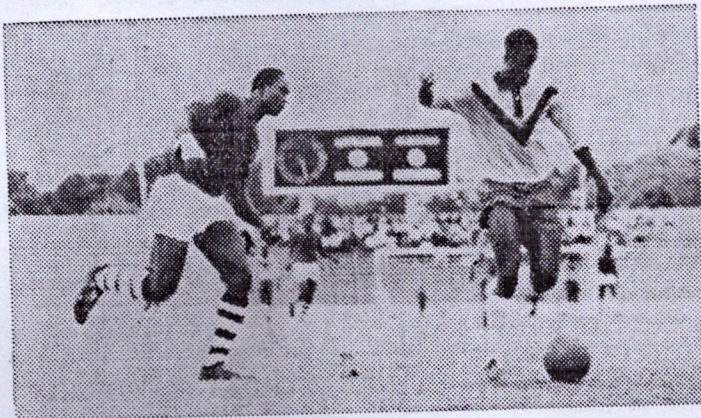
SIGUIRI contre CONAKRY - I

Vendredi après-midi, en match comptant pour la première 1/2 finale de la coupe P.D.G. de football, (catégorie sénior), l'équipe fédérale de Gueckédou a triomphé de celle de Mamou par le score sans appel de 4 buts à 0. A la mi-temps Gueckédou ne menait à la marque que par 1 but à 0.

Cette partie disputée au Stade du 28 Septembre avait attiré un nombre assez important de spectateurs qui avaient littéralement pris d'assaut l'immense tribune. en raison d'une pluie continuellement menaçante.

La rencontre arbitrée par M. Christophe Camara (Conakry) était placée sous la présidence d'honneur du ministre d'Etat algérien, M. Rabah Bitat qui s'éjourne depuis jeudi à Conakry à la tête d'une délégation gouvernementale algérienne.

Il était 16 heures 45 lorsque



Une offensive de Guéckédou

le coup d'envoi fut donné.

Sous les applaudissements des supporters, l'équipe de Mamou s'envole la première vers les buts adverses et tente déjà de prendre le dessus. Mais aux offensives éblouissantes de leurs adversaires, les arrières de Gueckédou, pivotant autour du capitaine d'équipe Marc opposent

une résistance farouche de sorte que quelque cinq minutes plus tard, les avants de Mamou sont déjà essoufflés.

Alors Gueckédou, s'impose. Ses contre-offensives, menées bon train sont couronnées de succès. A la 6è minute du jeu. Comme un coup de boutoir, le but excite les joueurs de Mamou, lesquels sont prêts de remonter la pente notamment aux 10è et 13è minutes. Mais encore mal initiés ils échouent. Et Gueckédou mène jusqu'à la pause.

A la reprise, après plusieurs escarmouches des adversaires, Mamou ayant rectifié ses quelques erreurs tente à nouveau d'obtenir l'égalisation et garde l'initiative durant les quinze premières minutes de la deuxième mi-temps. Coup sur coup, Michel et M'Emba harcèlent le gardien de but adverse Ibrahima dont l'expérience reste, du moins pendant cette période, le seul rempart de l'équipe de Gueckédou.

Mais passé ces quinze minutes Mamou perd la face. L'espoir d'une victoire diminue. Les attaques de Gueckédou devenant de plus en plus cohérentes et menaçantes viennent anéantir complètement cet espoir.

A la 21è minute, après qu'un coup de sifflet ait retenti pour marquer on ne sait quoi, la balle échoit à l'avant-centre de Gueckédou, nettement en position hors jeu, qui marque le second but de son équipe. Sans désespérer, Mamou redouble d'effort. Mais Gueckédou veut maintenant en finir avec son adversaire. Par deux autres shoots le score est porté à 4 buts à 0.

Après ce résultat, on ne peut noter que deux choses : l'une la belle qualification de Gueckédou pour la finale du 29 mai, l'autre l'élimination de Mamou.

La cérémonie de remise des bateaux a eu lieu au port de Conakry en présence de plusieurs hautes personnalités de la capitale.

Rappelons que les 4 senneurs et les autres qui viendront entrent dans le cadre d'un accord de coopération qui a été signé

à Conakry le 2 février 1966, entre la République de Guinée et le gouvernement de l'Union des Républiques Socialistes Soviétiques.

Au cours de la cérémonie de remise des bateaux de pêche, le ministre de l'Economie rurale et de l'Artisanat, M. Fodéba Kéita, a notamment déclaré :

DISCOURS DU MINISTRE DE L'ECONOMIE RURALE.

Excellence,

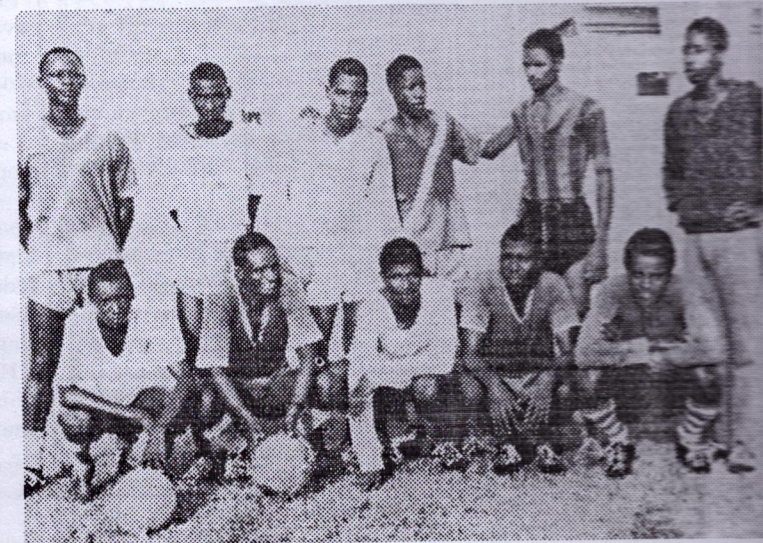
Au nom du Parti et du gouvernement je suis heureux de réceptionner ces chalutiers livrés dans le cadre de l'accord Soviéto-Guinéen négocié et signé par le Ministère du Développement Economique il y a seulement quelques mois. En effet, lors de la visite d'Etat en Union Soviétique, en août dernier du secrétaire général du P.D.G., le Président Ahmed Sékou Touré, d'importantes négociations avec le Gouvernement Soviétique ont abouti à l'élargissement de l'aide et de l'assistance soviétiques à la République de Guinée dans tous les domaines. C'est ainsi que le peuple de Guinée a accueilli avec enthousiasme au cours du C.N.R. d'août 1965, l'engagement du Gouvernement Soviétique de réaliser aussi bien le barrage de Konkouré que toute la gamme des réalisations en décollant y compris l'usine d'Aluminium. Dans le cadre de cette coopération fructueuse avec l'Union Soviétique, coopération dont l'objectif fondamental vise à consolider notre indépendance

(Suite Page 3)

Abou BANGOURA

Les deux adversaires d'aujourd'hui

De haut en bas l'équipe de Conakry I et celle de Siguiri



QUI SE RESSEMBLENT S'ASSEMBLENT

(suite de la première page)

céder enfin les antennes de la Radio d'Etat afin de lui permettre de se flatter d'avoir volé, d'avoir échappé à la justice de son pays et pour dire haut ce que le monde chuchotait déjà, que là-bas, en Côte-d'Ivoire, le régime de Monsieur Houphouet reçoit et auréole tous ceux qui ont pour profession de voler les biens du peuple.

Ainsi, Monsieur Houphouet ne se contente plus seulement de soumettre son peuple à l'exploitation des monopoles étrangers et de l'humilier par l'inadmissible occupation du territoire national ivoirien par une Armée étrangère.

Monsieur HOUPHOUET piétine ouvertement la dignité du fier peuple ivoirien en osant céder les antennes de la Radiodiffusion Nationale à des voleurs et à des criminels en fuite.

« Qui se ressemblent, s'assemblent : dit l'adage ». Mais aux yeux d'une opinion africaine et internationale désormais avertie, la ronde macabre des traîtres et des bandits s'anime, sans résonance aucune, soulevant de temps à autre quelque poussière fugace.

Autour de Foccart-la-Haine et sous la houlette de HOUPHOUET-Boigny le bâilleur de fonds, dansent, cyniques, impuissants et désespérés les fuyards, les voleurs, les bandits, les transfuges et les aliénés condamnés par l'Histoire.

Dancez donc ! Girouettes de l'impérialisme — Dansez avant que vos maîtres, fidèles à eux-mêmes, ne vous lâchent et ne vous écrasent.

La République de Guinée se construit et s'équipe, pour son peuple et les peuples africains.

Le peuple de Guinée veille pour le triomphe de la Révolution Africaine. La contre-révolution ne passera pas !